

ООО "ПРОФИТТ"

**Программное обеспечение
для настройки параметров программы управления модульными системами
PROFLEX3v1_CORE по сети ETHERNET**

РУКОВОДСТВО ПОЛЬЗОВАТЕЛЯ

PROFLEX3v1_CORE CONFIG
(версия 1.0)

**г. Санкт-Петербург
2017**

1. Установка программы

Требования к минимальной конфигурации компьютера:

- 1) Свободное дисковое пространство: 2 Mb;
- 2) Операционная система: MS Windows XP и выше;
- 3) Монитор VGA с разрешением экрана не менее 1024x768 пикселей.

Для установки программы на компьютер скопируйте папку с программой на жесткий диск и запустите файл **config3.exe**.

2. Работа с программой

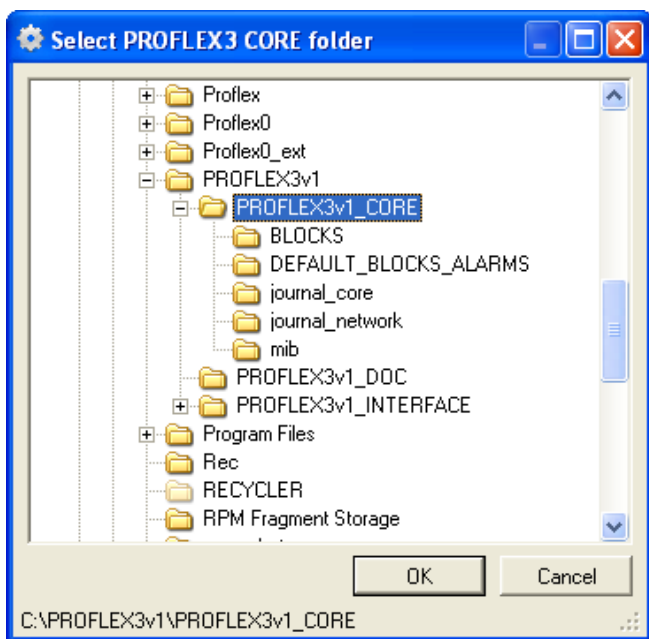
Программа предназначена для интерактивного редактирования файлов настроек **core_config.conf** и **gui_config.conf** ядра комплекса **PROFLEX3v1_CORE**.

2.1 Состав

- config3.exe** - исполняемый файл программы;
- config3.dat** - файл содержащий настройки по умолчанию (для **core_config.conf**);

2.2 Запуск программы

При первом запуске программы будет запрошен путь к каталогу \PROFLEX3v1_CORE, где должны находиться файлы **core_config.conf** и **gui_config.conf**.



Выбранный каталог будет записан в файле **config3.ini**, и в дальнейшем запрашиваться не будет. В случае если файлы не найдены или ещё не созданы, будет выведено соответствующее сообщение.

Путь к каталогу может быть изменён позднее в программе нажатием на кнопку:

--- C:\PROFLEX3v1\PROFLEX3v1_CORE

2.3 Главное окно программы



Редактирование файла **core_config.conf**

USER IP LIST - IP-адреса разрешенных для подключения к ядру интерфейсов (параметр [NETWORK_SETTINGS], resolved_gui_list)

Port - порт по которому осуществляется связь с интерфейсами (параметр [NETWORK_SETTINGS], gui_port)

PROFLEX IP LIST - IP-адреса корзин с которых ядру разрешено собирать информацию (параметр [NETWORK_SETTINGS], resolved_rack_list)

Port - порт по которому осуществляется связь с корзинами (параметр [NETWORK_SETTINGS], rack_port)

SNMP SETTINGS

Host - IP-адрес адрес хоста на котором запускается PROFLEX3v1_CORE.jar. Адрес должен быть указан в любом случае. (параметр [SNMP_SETTINGS], trap_host)

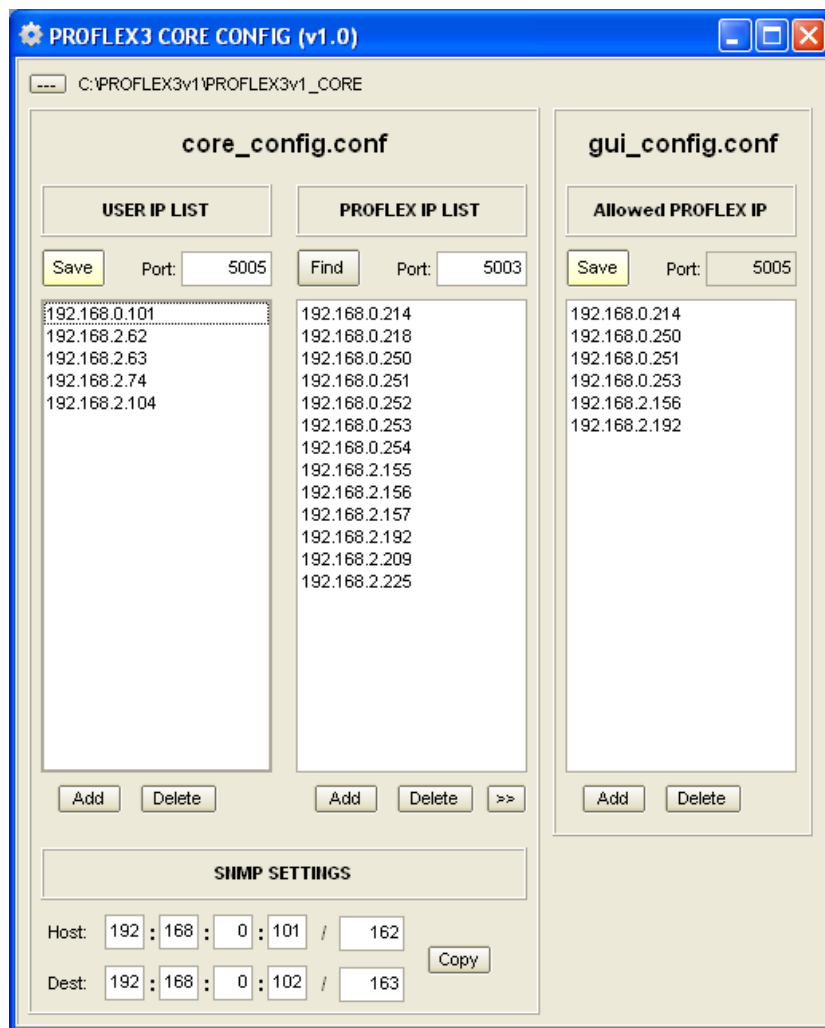
Dest - IP-адрес адрес хоста на котором будет осуществляться прием SNMP трапов.

Если анализ SNMP пакетов не осуществляется, то в этом поле можно к примеру указать адрес хоста на котором запускается PROFLEX3v1_CORE.jar (параметр [SNMP_SETTINGS], trap_dest)

Редактирование файла **gui_config.conf**

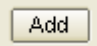
- Allowed PROFLEX IP** - IP-адреса корзин которые разрешены для управления и отслеживания указанным интерфейсом
(параметр [IP адрес интерфейса, USER IP], resolved_rack_list)
- Port** - порт по которому осуществляется связь с указанным интерфейсом
(параметр [IP адрес интерфейса, USER IP], port)

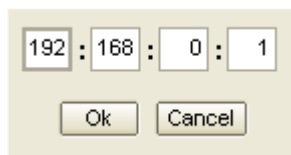
2.4 Редактирование



Общий принцип построения:

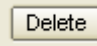
- в список **PROFLEX IP LIST** добавляются IP адреса корзин PROFLEX входящих в систему (возможен автоматический поиск);
- в список **USER IP LIST** добавляется IP адрес интерфейса (пользователя), которому будет разрешено управление устройствами системы;
- для выбранного адреса (пользователя из **USER IP LIST**), добавляем в список **Allowed PROFLEX IP** адреса корзин PROFLEX из списка **PROFLEX IP LIST**, которыми данному интерфейсу будет разрешено управлять.


Кнопка  (клавиша Ins/Insert) – открывает окно ввода нового IP адреса в соответствующем списке

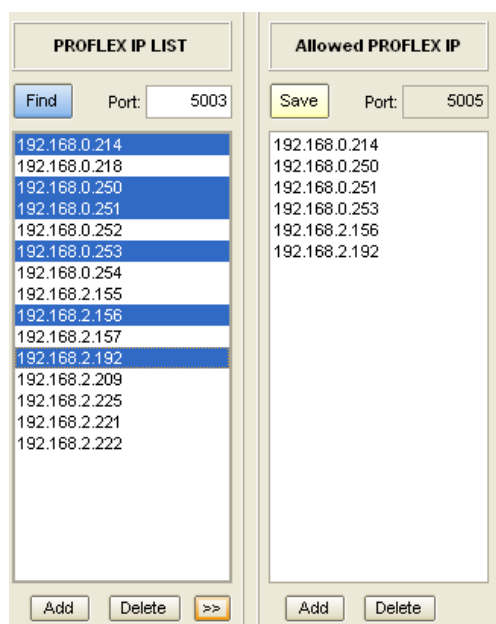


192 : 168 : 0 : 1

Ok Cancel

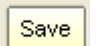
Кнопка  (клавиша Del/Delete) – удаляет выделенный адрес(а) из соответствующего списка.


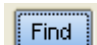
Кнопка  – добавление выделенного IP адреса(-ов) из списка **PROFLEX IP LIST** в список **Allowed PROFLEX IP** (так же добавление возможно двойным кликом на выбранном адресе).

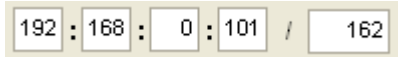


The screenshot shows two side-by-side panels. The left panel is titled 'PROFLEX IP LIST' and contains a 'Find' button and a 'Port:' field with the value '5003'. Below this is a list of IP addresses, with several highlighted in blue. The right panel is titled 'Allowed PROFLEX IP' and contains a 'Save' button and a 'Port:' field with the value '5005'. Below this is a list of IP addresses that have been moved from the left panel. At the bottom of each panel are 'Add' and 'Delete' buttons, and a '>>' button is located between the two panels.

Поле ввода  – соответствующих номеров портов.

Кнопка  – сохранение изменений в соответствующем файле настроек (**core_config.conf** или **gui_config.conf**)

Кнопка  – автоматический поиск всех доступных адресов корзин PROFLEX в локальной сети и добавление их в список **PROFLEX IP LIST**. Во включенном режиме  поиск и добавление новых устройств осуществляется постоянно.

Поля ввода IP адреса и номера порта  для SNMP пакетов.

Кнопка  – дублирование параметров SNMP Host в SNMP Dest (для случая, когда анализ SNMP пакетов не производится)